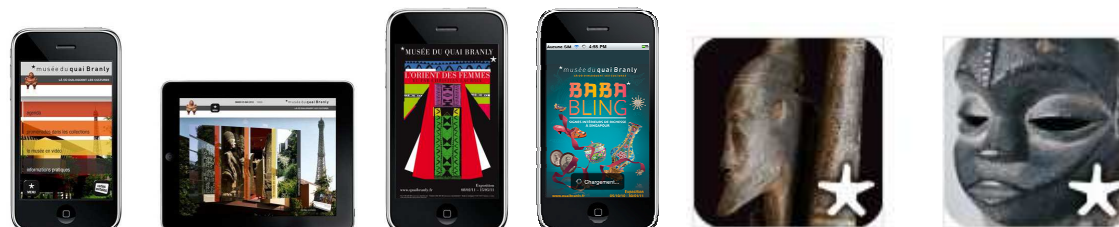
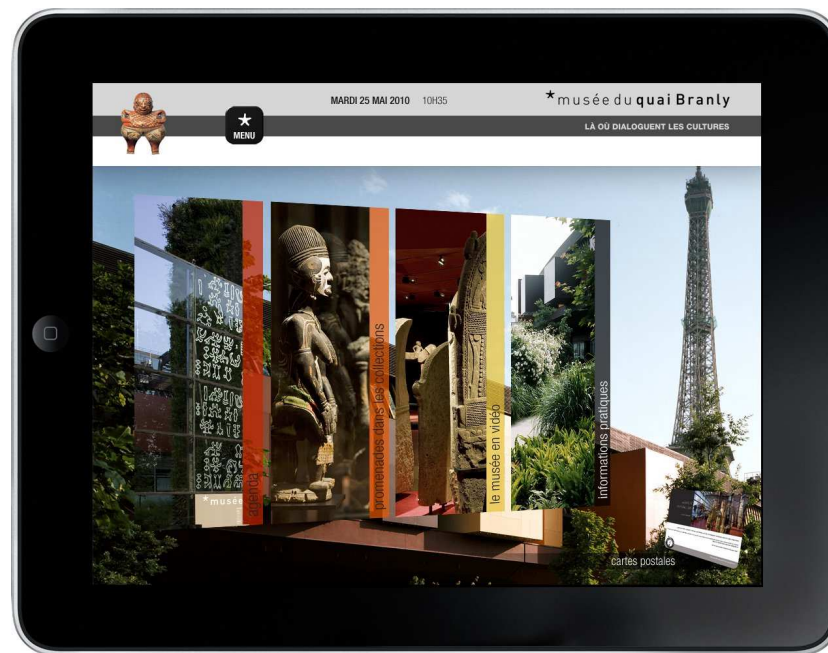


## Les applications mobiles du \* musée du quai Branly



Les applications générales pour iPhone et iPad





agenda  
exposition en cours

**Fleuve Congo**  
Arts d'Afrique Centrale ; à

exposition  
du mardi 22 juin 2010  
au dimanche 3 octobre 2010



**mezzanine Est**

billet collections  
mardi, mercredi et dimanche de 11h à 19h  
jeudi, vendredi et samedi de 11h à 21h

**la Fabrique des images**

exposition



**Autres Maîtres de l'Inde**  
Créations contemporaines des Adivasi

**Autres Maîtres de l'Inde**  
Créations contemporaines des Adivasi

**Autres Maîtres de l'Inde**  
Créations contemporaines des Adivasi

**Autres Maîtres de l'Inde**  
Créations contemporaines des Adivasi

du mardi 30 mars au  
dimanche 18 juillet 2010

C'est un autre visage de l'Inde que dévoile cette exposition : l'Inde des populations autochtones et des communautés «folk», dites «Adivasi».

Ces peuples produisent des oeuvres plastiques étonnantes, tant utilitaires que sacrées, bien différentes des standards connus de l'art indien. Pour la première fois en France, le musée du quai Branly présente, dans une démarche thématique et pluridisciplinaire.

**Galerie Jardin**

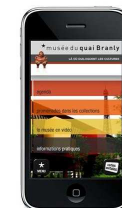
Billet exposition galerie Jardin ou billet jumelé  
dimanche, mardi, mercredi de 11h à 19h  
jeudi, vendredi et samedi de 11h à 21h

agenda

- ★ expositions en cours
- ★ programme du jour
- ★ calendrier
- ★ informations pratiques

# \* musée du quai Branly

LÀ OÙ DIALOGUENT LES CULTURES

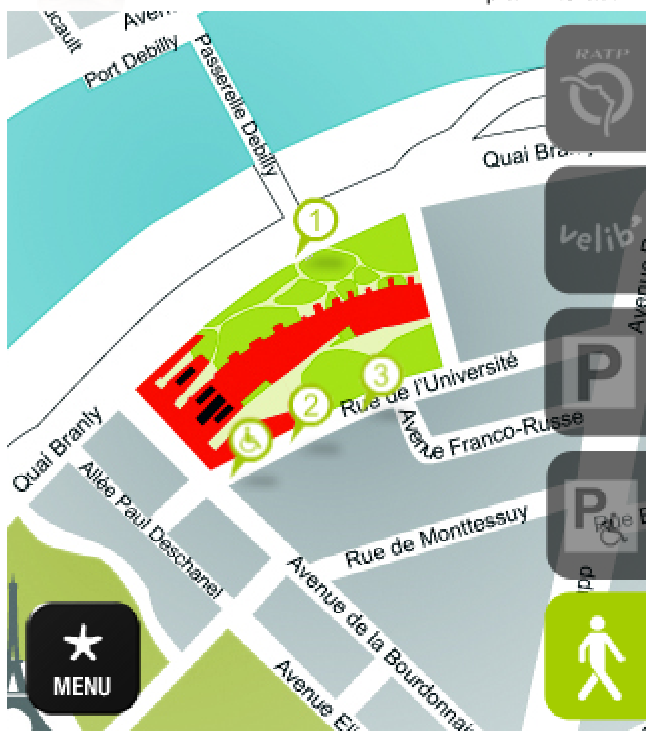


## \* musée du quai Branly

LÀ OÙ DIALOGUENT LES CULTURES



informations pratiques  
plan interactif



## \* musée du quai Branly

LÀ OÙ DIALOGUENT LES CULTURES



MENU





★ musée du quai Branly  
 LÀ OÙ DIALOGUENT LES CULTURES  
 promenades dans les collections

parures et ornements

rites funéraires

masques

féminité, fertilité

MENU

RETOUR

★ musée du quai Branly  
 LÀ OÙ DIALOGUENT LES CULTURES

MENU

promenades dans les collections

parures et ornements

rites funéraires

masques

féminité, fertilité



★ musée du quai Branly  
LÀ OÙ DIALOGUENT LES CULTURES

promenades dans les collections  
parures et ornements

Ornement d'oreille masculin

utilisez vos doigts pour naviguer et zoomer

MENU

RETOUR

★ musée du quai Branly  
LÀ OÙ DIALOGUENT LES CULTURES

MENU

parures et ornements

promenades dans les collections

Dans toutes les cultures, l'homme a pratiqué l'art de la parure, alliant ainsi l'apparence et le cérémoniel. L'attention portée à la confection des objets, le goût pour les matières précieuses, le raffinement des motifs témoignent d'une fascination pour le paraître, comme révélateur d'un statut particulier et d'une certaine

ornement de front

Emblème de prospérité, cet ornement exigeait des sacrifices rituels particuliers.

Appuyez ici pour plus d'informations



★ musée du quai Branly  
LÀ OÙ DIALOGUENT LES CULTURES



promenades dans les collections  
Ornement d'oreille masculin

**ORNEMENT D'OREILLE MASCULIN**



*Polynésie française ; fin 19e siècle ; ivoire : dent de cachalot ou de morse ; 71.1887.31.32*

La partie cylindrique se portait en avant de l'oreille. L'ornement était maintenu derrière le lobe par une cheville traversant l'extrémité en pointe.

MENU

RETOUR

★ musée du quai Branly  
LÀ OÙ DIALOGUENT LES CULTURES



MENU

6 ornement de front

Lado ; Indonésie, petites îles de la Sonde, île de Flores ; population Nage ; 20e siècle or ; 50 x 26,5 cm ; don Monique et Jean Paul Barbier-Mueller ; 70.2001.27.709

utilisez vos doigts pour zoomer sur un détail

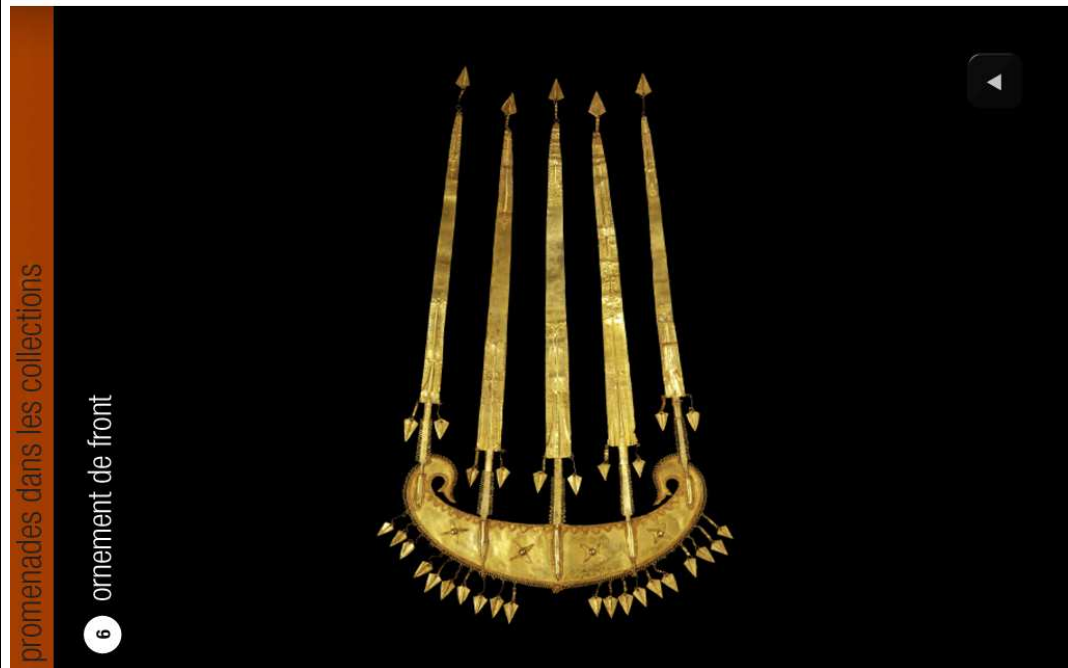
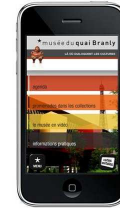


Les Nage vivent au centre de l'île de Flores entre leurs voisins Lio, Keo, Ngada et Riung. Emblème de prospérité, cet ornement exigeait des sacrifices rituels particuliers. Il était transmis de père en fils et appartenait au trésor familial.

Les hommes de hauts rangs, les chefs ou les guerriers les portaient fixés au front sur un foulard lorsque de nouveaux édifices ou poteaux cérémoniels fourchus, peo, étaient érigés et que les sacrifices de buffles étaient organisés lors de la cérémonie pa sese. Il existe un lien entre le frontal lado et le poteau peo. Selon certains récits villageois, sept nobles portant le lado en or devaient aller en forêt choisir l'arbre qui deviendrait le peo.

L'un des sept hommes s'asseyait à califourchon sur le tronc fourchu durant le trajet de la forêt au village, tandis qu'un autre trouvait son équilibre sur une planche transversale. La base de la couronne évoque la forme d'un bateau mais aussi celle des cornes du buffle. A Flores, le

promenades dans les collections



promenades dans les collections

6 ornement de front





Créez votre carte postale du musée et adressez-la par e-mail

commencer

MENU

RETOUR

choisissez un modèle de carte



le plateau des collections  
parcours Océanie

© musée du quai Branly photo Nicolas Borel

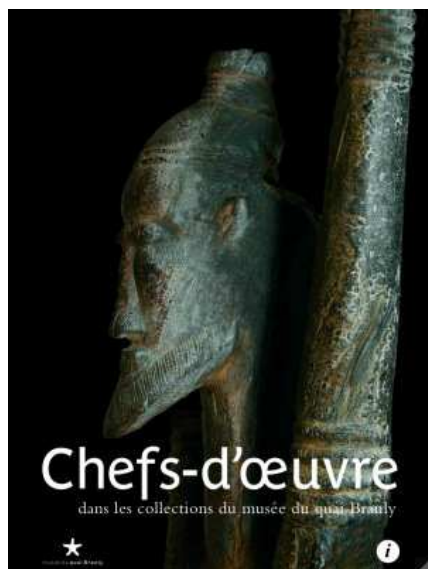
FERMER

RETOUR

ÉCRIRE TEXTE

Les parcours audioguidés





**Table des Matières**

- Avant-propos
- Préface
- Océanie
- Afrique
- Asie
- Amériques
- Glossaire
- Pratique
- Crédits
- Mémoires

**Elément frontal de coiffe cérémonielle Tsimshian**

**Crédits**  
 Les Tsimshian de Colombie-Britannique ont une longue histoire. Ils ont été l'un des premiers groupes à établir des relations commerciales avec les Européens. Ils ont également été les premiers à utiliser le papier imprimé. Ils ont également été les premiers à utiliser le papier imprimé.

Un chef, portant une parure dont on voit ici l'élément central, les présidait et menait les danses. La coiffe complète comportait des plumes et des dépouilles d'animaux, telles des queues d'hermine ou des peils de...



**Elément frontal de coiffe cérémonielle Tsimshian**

**Crédits**  
 Les Tsimshian de Colombie-Britannique ont une longue histoire. Ils ont été l'un des premiers groupes à établir des relations commerciales avec les Européens. Ils ont également été les premiers à utiliser le papier imprimé. Ils ont également été les premiers à utiliser le papier imprimé.

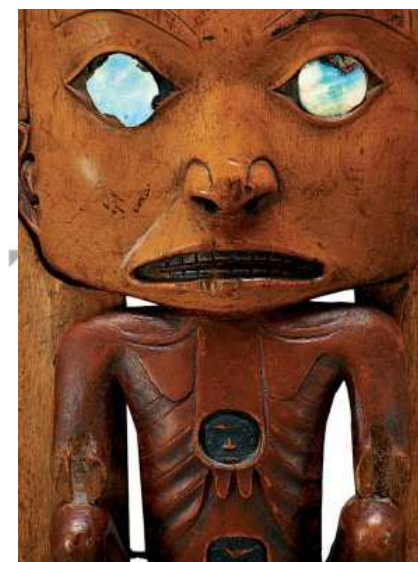
Un chef, portant une parure dont on voit ici l'élément central, les présidait et menait les danses. La coiffe complète comportait des plumes et des dépouilles d'animaux, telles des queues d'hermine ou des peils de...

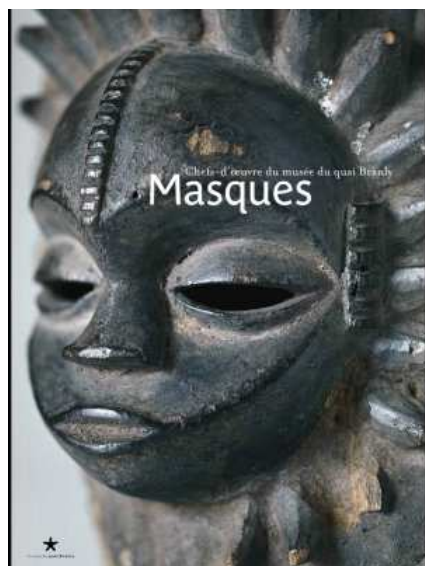
Les Tsimshian de Colombie-Britannique vivaient selon deux régimes, l'un civil, l'autre religieux, qui correspondaient aussi aux deux saisons de l'année. Le premier s'exprimait par le potlatch<sup>1</sup>, le second par des rites d'initiation.

Le potlatch était une manifestation publique qui se déroulait généralement en été et dont l'enjeu était la distribution des richesses. Il prenait la forme d'un défi, certaines familles allant jusqu'à disséminer tous leurs biens pour préserver ou accroître leur prestige.

Tout individu devait par ailleurs appartenir à une société secrète. Sous l'égide de celle-ci étaient organisés les festivals d'hiver, au cours desquels prenaient place les rites d'initiation.

Un chef, portant une parure dont on voit ici l'élément central, les présidait et menait les danses. La coiffe complète comportait des plumes et des dépouilles d'animaux, telles des queues d'hermine ou des peils de...





**Table des Matières**

- Avant-propos
- MASQUES. La beauté des esprits
- Océanie : l'art de l'éphémère
- Asie : l'art dramatique
- Afrique : l'art de la médiation
- Amériques : l'art de la parodie
- Localisations
- Crédits
- Médiéas

**72, 73 Masque kodiak (Alaska), masque Yup'ik (Alaska)**

**Alaska**  
 Les artistes d'Alaska sculptent des masques en bois selon les indications reçues en rêve par le chamane. Les cérémonies, qui se déroulent dans les maisons communautaires, les gens, portant en outre des paires de lunettes pour éblouir les malins, ne font que le gibier fit abondant. Ces masques symbolisaient les tornat, ou kalat, des esprits dangereux ou des animaux transformés qui servaient d'auxiliaires éventuels aux chamanes. Phoques, castors, renards, palourdes, esprits du nord et du vent démontraient la puissance du chamane dans les rites de guérison et de divination qui requéraient la maîtrise des animaux. Ce masque kodiak en forme de larme combine une physionomie très expressive, dénotant une certaine agressivité et une allure générale relevant du comique pour dédramatiser la gravité du rituel.

**72, 73 Masque kodiak (Alaska), masque Yup'ik (Alaska)**

**Alaska**  
 Les artistes d'Alaska sculptent des masques en bois selon les indications reçues en rêve par le chamane. Les cérémonies, qui se déroulent dans les maisons communautaires, les gens, portant en outre des paires de lunettes pour éblouir les malins, ne font que le gibier fit abondant. Ces masques symbolisaient les tornat, ou kalat, des esprits dangereux ou des animaux transformés qui servaient d'auxiliaires éventuels aux chamanes. Phoques, castors, renards, palourdes, esprits du nord et du vent démontraient la puissance du chamane dans les rites de guérison et de divination qui requéraient la maîtrise des animaux. Ce masque kodiak en forme de larme combine une physionomie très expressive, dénotant une certaine agressivité et une allure générale relevant du comique pour dédramatiser la gravité du rituel.

**72, 73 Masque kodiak (Alaska), masque Yup'ik (Alaska)**

**Alaska**  
 Les artistes d'Alaska sculptent des masques en bois selon les indications reçues en rêve par le chamane. Les cérémonies, qui se déroulent dans les maisons communautaires, les gens, portant en outre des paires de lunettes pour éblouir les malins, ne font que le gibier fit abondant. Ces masques symbolisaient les tornat, ou kalat, des esprits dangereux ou des animaux transformés qui servaient d'auxiliaires éventuels aux chamanes. Phoques, castors, renards, palourdes, esprits du nord et du vent démontraient la puissance du chamane dans les rites de guérison et de divination qui requéraient la maîtrise des animaux. Ce masque kodiak en forme de larme combine une physionomie très expressive, dénotant une certaine agressivité et une allure générale relevant du comique pour dédramatiser la gravité du rituel.

